

**SISTEM INFORMASI PEMBERDAYAAN MASYARAKAT TERPENCIL
DINAS PEMBERDAYAAN MASYARAKAT
DI KABUPATEN TABALONG BERBASIS WEB**

Akhmad Nur Azmi¹⁾, Husnul Ma'ad Junaidi²⁾
Jl Pangeran Hidayatullah, Banua Anyar, Banjarmasin
Email : gintoki559@gmail.com¹⁾, husnul.maad@gmail.com²⁾

Abstract

The local community empowerment service is one of the institutions / offices under the regent. All remote community empowerment activities must be reported directly to the Regent. The current reporting system still uses paper media, namely by providing files directly to the Regent. All activities must be typed into Microsoft Office first, but the problem that often occurs is the time required in making reports is very long, even more so in making annual reports that must collect and type all activities for a full year. In addition, the data search also takes time because they have to open the word file and look for it one by one.

To overcome these problems, we need an information system that can be accessed directly by the community and also the central government, so that remote community empowerment activities can be reported directly using the website. The programming languages used are PHP and MySQL.

The results of this study are the creation of a web-based remote community empowerment information system in the Tabalong Regency. This information system can make it easier to manage and store data on remote community empowerment activities. This remote community empowerment information system can also make it easier to do searches quickly and also helps in making reports on community empowerment activities. In addition, this information system can also convey information directly to the community about empowerment activities carried out by the Office of Community Empowerment in Tabalong.

Keyword : Empowerment, Community, Remote

A. PENDAHULUAN

1. Latar Belakang

Dinas pemberdayaan masyarakat daerah merupakan salah satu lembaga/ dinas yang berada dibawah bupati. Salah satu tugas utama dinas pemberdayaan masyarakat adalah untuk meningkatkan kualitas sumber daya manusia khususnya di wilayah terpencil, sehingga masyarakat terpencil juga memiliki kualitas sumber daya yang mumpuni yang dapat bersaing dengan masyarakat di wilayah perkotaan.

Semua kegiatan pemberdayaan masyarakat terpencil harus dilaporkan langsung kepada Bupati. Sistem pelaporan saat ini masih menggunakan media kertas yaitu dengan memberikan berkas langsung kepada Bupati. Semua

kegiatan harus diketik kedalam Microsoft Office terlebih dahulu, akan tetapi masalah yang sering terjadi adalah waktu yang dibutuhkan dalam pembuatan laporan sangat lama, terlebih lagi dalam pembuatan laporan tahunan yang harus mengumpulkan dan mengetik semua kegiatan selama setahun penuh. Selain itu dalam pencarian data juga membutuhkan waktu karena harus membuka file word dan mencarinya satu persatu. Sistem seperti ini memiliki kelemahan dikarenakan media penyimpanan masih terpisah-pisah dan tidak menggunakan database khusus.

Untuk mengatasi permasalahan tersebut maka diperlukan sebuah sistem informasi yang dapat diakses secara langsung oleh masyarakat dan juga

pemerintahan pusat, sehingga kegiatan-kegiatan pemberdayaan masyarakat terencana dapat dilaporkan secara langsung yaitu menggunakan website.

1. Perumusan Masalah

Berdasarkan latar belakang diatas, maka rumusan masalah dalam penelitian ini adalah bagaimana membuat sistem informasi pemberdayaan masyarakat terencana Dinas Pemberdayaan Masyarakat di Kabupaten Tabalong berbasis web sehingga semua kegiatan dapat dilaporkan secara langsung?

2. Batasan Masalah

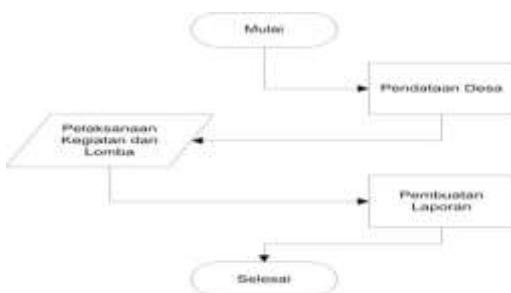
Berdasarkan masalah diatas maka penulis membatasi permasalahannya :

1. Data input yang dikelola adalah mengenai kegiatan pemberdayaan masyarakat terencana pada Kabupaten Tabalong yaitu berupa data pegawai, data desa, data jenis kegiatan, kegiatan, jenis lomba dan data perlombaan.
2. Data output yang dihasilkan adalah laporan yang berhubungan dengan kegiatan pemberdayaan masyarakat terencana yaitu berupa laporan pegawai, laporan desa, laporan jenis kegiatan, laporan jenis lomba, laporan kegiatan dan laporan perlombaan.

Sistem ini dibangun menggunakan dengan bahasa pemrograman PHP dan MySQL.

B. PEMBAHASAN

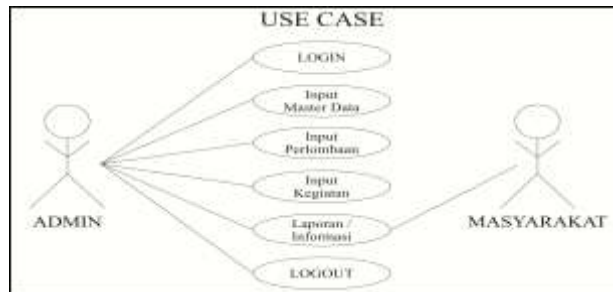
1. Flowchart



Gambar 1 Flowchart

2. Use Case Diagram

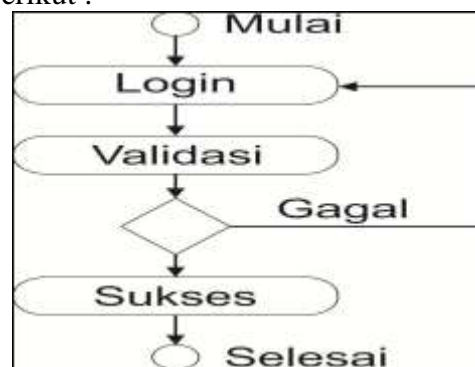
Adapun use case pada Sistem Informasi Pemberdayaan Masyarakat Terencana Dinas Pemberdayaan Masyarakat Di Kabupaten Tabalong adalah sebagai berikut :



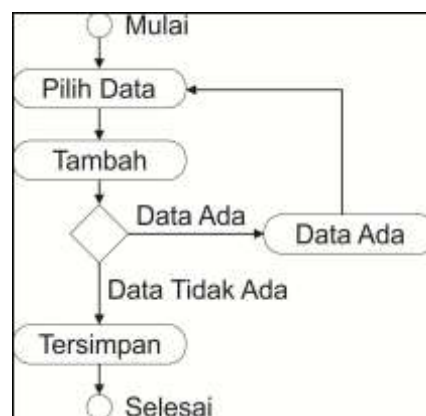
Gambar 2 Use Case Diagram

3. Activity Diagram

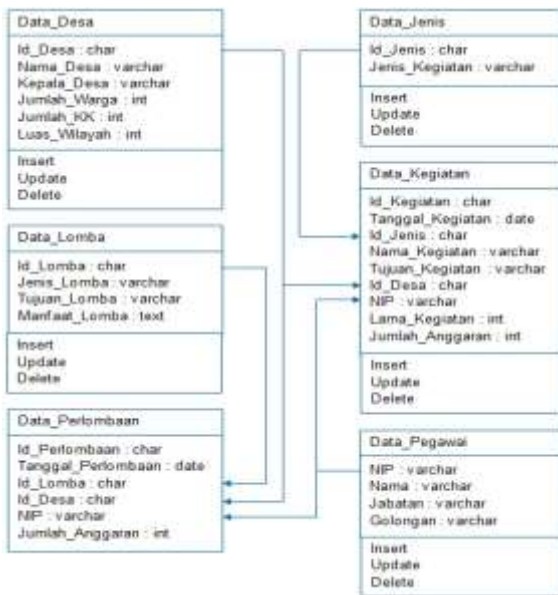
Adapun activity diagram login pada Sistem Informasi Pemberdayaan Masyarakat Terencana Dinas Pemberdayaan Masyarakat Di Kabupaten Tabalong adalah sebagai berikut :



Gambar 3 Activity Diagram Login



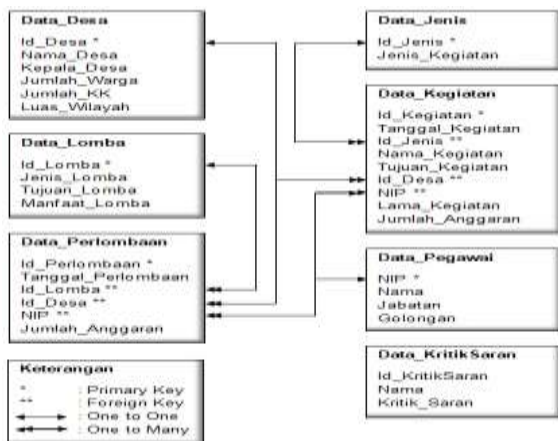
Gambar 4 Activity Diagram Data



Gambar 11 Class Diagram

6. Relasi Antar Tabel

Relasi antar tabel merupakan hubungan yang terjadi pada suatu tabel dengan tabel yang lainnya. Adapun relasi antar tabel pada pada Sistem Informasi Pemberdayaan Masyarakat Terpencil Dinas Pemberdayaan Masyarakat Di Kabupaten Tabalong adalah sebagai berikut :



Gambar 12 Relasi Antar Tabel

7. Form login

Form login admin merupakan form yang berfungsi agar admin dapat mengakses sistem secara keseluruhan dan berfungsi sebagai keamanan sistem informasi. Berikut ini adalah tampilan form login admin pada Sistem Informasi

Pemberdayaan Masyarakat Terpencil Dinas Pemberdayaan Masyarakat di Kabupaten Tabalong Berbasis Web:



Gambar 13 Form Login

8. Menu utama

Menu utama merupakan tampilan awal ketika Sistem Informasi Pemberdayaan Masyarakat Terpencil Dinas Pemberdayaan Masyarakat di Kabupaten Tabalong pertama kali dijalankan. Menu utama terdiri dari menu home, menu profil, menu informasi, menu kontak dan login admin. Berikut ini adalah tampilan menu utama pada Sistem Informasi Pemberdayaan Masyarakat Terpencil Dinas Pemberdayaan Masyarakat di Kabupaten Tabalong Berbasis Web:



Gambar 14 Menu Utama

9. Menu Informasi Kegiatan

Menu informasi kegiatan merupakan menu yang berisi informasi tentang kegiatan pemberdayaan

masyarakat terpencil pada Dinas Pemberdayaan Masyarakat Kabupaten Tabalong. Berikut ini adalah tampilan menu informasi kegiatan pada Sistem Informasi Pemberdayaan Masyarakat Terpencil Dinas Pemberdayaan Masyarakat di Kabupaten Tabalong Berbasis Web:



Gambar 15 menu informasi kegiatan

10. Menu Informasi Perlombaan

Menu informasi perlombaan merupakan menu yang berisi informasi tentang perlombaan yang diadakan oleh Dinas Pemberdayaan Masyarakat Kabupaten Tabalong. Berikut ini adalah tampilan menu informasi perlombaan pada Sistem Informasi Pemberdayaan Masyarakat Terpencil Dinas Pemberdayaan Masyarakat di Kabupaten Tabalong Berbasis Web:



Gambar 16 menu informasi perlombaan

11. Menu Kontak

Menu kontak merupakan menu yang berisi informasi tentang kontak Dinas Pemberdayaan Masyarakat Kabupaten Tabalong. Berikut ini adalah tampilan

menu kontak pada Sistem Informasi Pemberdayaan Masyarakat Terpencil Dinas Pemberdayaan Masyarakat di Kabupaten Tabalong Berbasis Web:



Gambar 17 menu kontak

12. Menu Utama Admin

Menu utama admin merupakan tampilan ketika admin berhasil melakukan login. Menu utama admin ini terdiri dari master data, transaksi dan laporan. Berikut ini adalah tampilan menu utama admin pada Sistem Informasi Pemberdayaan Masyarakat Terpencil Dinas Pemberdayaan Masyarakat di Kabupaten Tabalong Berbasis Web:



Gambar 18 menu utama admin

13. Data Pegawai

Data pegawai merupakan tampilan yang berfungsi untuk mengelola data-data pegawai pada Dinas Pemberdayaan Masyarakat Kabupaten Tabalong. Berikut ini adalah tampilan data pegawai pada Sistem Informasi Pemberdayaan Masyarakat Terpencil Dinas Pemberdayaan Masyarakat di Kabupaten Tabalong Berbasis Web:



Gambar 19. Data pegawai

14. Form Pegawai

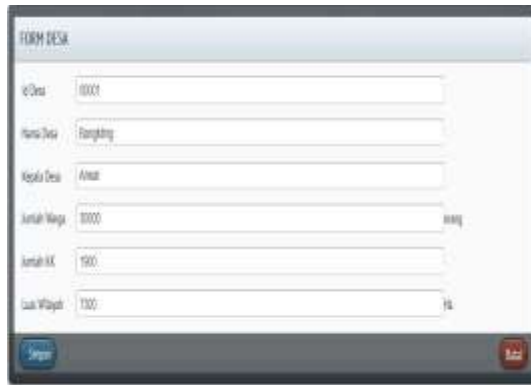
Form pegawai merupakan form yang berfungsi untuk menyimpan data-data pegawai pada Dinas Pemberdayaan Masyarakat Kabupaten Tabalong. Berikut ini adalah tampilan form pegawai pada Sistem Informasi Pemberdayaan Masyarakat Terpentcil Dinas Pemberdayaan Masyarakat di Kabupaten Tabalong Berbasis Web:



Gambar 20. Form Pegawai

15. Form Desa

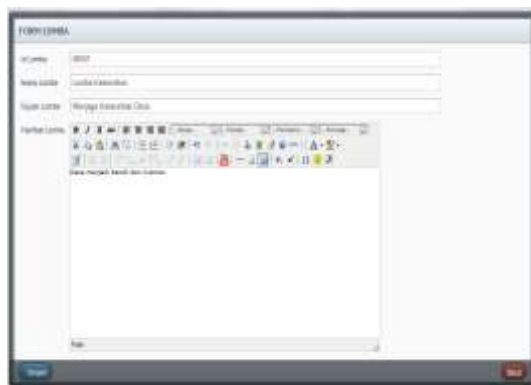
Form desa merupakan form yang berfungsi untuk menyimpan data-data desa yang diberdayakan oleh Dinas Pemberdayaan Masyarakat Kabupaten Tabalong. Berikut ini adalah tampilan form desa pada Sistem Informasi Pemberdayaan Masyarakat Terpentcil Dinas Pemberdayaan Masyarakat di Kabupaten Tabalong Berbasis Web:



Gambar 21 Form desa

16. Form Lomba

Form lomba merupakan form yang berfungsi untuk menyimpan data-data lomba pada Dinas Pemberdayaan Masyarakat Kabupaten Tabalong. Berikut ini adalah tampilan form lomba pada Sistem Informasi Pemberdayaan Masyarakat Terpentcil Dinas Pemberdayaan Masyarakat di Kabupaten Tabalong Berbasis Web:



Gambar 22. Form Lomba

17. Form Kegiatan

Form kegiatan merupakan form yang berfungsi untuk menyimpan data-data kegiatan yang diadakan oleh Dinas Pemberdayaan Masyarakat Kabupaten Tabalong. Berikut ini adalah tampilan form kegiatan pada Sistem Informasi Pemberdayaan Masyarakat Terpentcil Dinas Pemberdayaan Masyarakat di Kabupaten Tabalong Berbasis Web:

Gambar 23. Form Kegiatan

18. Form Perlombaan

Form perlombaan merupakan form yang berfungsi untuk menyimpan data-data perlombaan yang diadakan oleh Dinas Pemberdayaan Masyarakat Kabupaten Tabalong. Berikut ini adalah tampilan form perlombaan pada Sistem Informasi Pemberdayaan Masyarakat Terpencil Dinas Pemberdayaan Masyarakat di Kabupaten Tabalong Berbasis Web:

Gambar 24. Form Perlombaan

C. Kesimpulan

Kesimpulan yang di dapat dari hasil pembahasan pembuatan Sistem Informasi Pemberdayaan Masyarakat Terpencil Dinas Pemberdayaan Masyarakat di Kabupaten Tabalong Berbasis Web adalah sebagai berikut:

1. Sistem informasi ini dapat mempermudah dalam pengelolaan data dan penyimpanan data mengenai kegiatan pemberdayaan masyarakat terpencil. Selain itu dengan adanya sistem berbasis online diharapkan dalam mempermudah dalam penyampaian informasi kegiatan yang telah

dilakukan oleh Dinas Pemberdayaan Masyarakat Tanjung.

2. Memudahkan dan mempercepat proses pencarian data dan pembuatan laporan kegiatan pemberdayaan masyarakat terpencil.

D. DAFTAR PUSTAKA

1. Afriardy. (2013). *Rancangan Sistem Informasi Pemberdayaan Masyarakat Bidang Pelatihan Dan Pendidikan Pada Badan Narkotika Nasional Provinsi Kepulauan Bangka Belitung*.
2. Ambar, T. S. (2004). *Kemitraan dan Model-Model Pemberdayaan*. Yogyakarta: Gava Media.
3. Anhar. (2010). *PHP & MySql Secara Otodidak*. Jakarta: PT. Transmedia.
4. Bethari, N. A. (2015). *Sistem Informasi Data Program Nasional Pemberdayaan Masyarakat Mandiri (PNPM-Mandiri) Di Kecamatan Babadan*.
5. Ghose, R. (2001). *Use Of Information Technology For Community Empowerment: Transforming Geographic Information Systems Into Community Information Systems*.
6. Kadir, A. (2013). *Pengertian MySQL : Tersedia dalam Buku Pintar Programmer Pemula PHP*. Yogyakarta: Mediakom.
7. Madcoms. (2010). *Adobe Dreamweaver CS5 dengan Pemrograman PHP-MySQL*. Yogyakarta: Andi Offset.
8. Mirza, S. P. (2013). *Tujuh Langkah Praktis Pembangunan Basis Data*. Jakarta: PT. Elex Media Komputindo.
9. Murya, Y. (2012). *Dengan PHP : Menyelesaikan Website 30 Juta Rupiah*. Jakarta: Jasakom.
10. O'Brien & Marakas. (2009). *Management Information Systems*. New York: McGraw-Hill/Irwin.
11. Prijono & Pranarka. (1996). *Pemberdayaan : Konsep, Kebijakan dan Implementasi*. Jakarta: CSIS.

12. Raharjo, A. (2010). *Pendayagunaan Teknologi Informasi Dalam Pemberdayaan Masyarakat Untuk Mengawasi Bekerjanya Sistem Peradilan Pidana Di Jawa Tengah*.
13. Rickyanto, I. (2002). *Desain Web Dengan Dreamweaver MX*. Jakarta: Elex Media Komputindo.
14. Sadeli, M. (2013). *7 Jam Belajar Interaktif Dreamweaver CS6 untuk Orang Awam*. Palembang: Maxikom.
15. Satzinger, Jackson, Burd. (2010). *System Analisis and Design with the Unified Process*. USA: Course Technology, Cengage Learning.